

IZSOLES NOTEIKUMI

I. Vispārīgie jautājumi

1.1. Noteikumi nosaka nomas tiesības izsoles (turpmāk – izsole) kārtību, objektu, nosacījumus pretendentiem, pretendentu vērtēšanu un izsoles uzvarētāja noteikšanas kārtību.

1.2. Izsoles mērķis ir noteikt izsoles objekta nomnieku kurš piedāvā finansiāli izdevīgāko piedāvājumu nomas tiesības nodibināšanai.

1.3. Izsolī rīko ar Daugavpils pilsētas domes (turpmāk – Dome) lēmumu izveidota izsoles komisija (turpmāk - komisija), ievērojot šos izsoles noteikumus (turpmāk - Noteikumi). Komisija atbild par izsoles norisi un ar to saistīto lēmumu pieņemšanu.

1.4. Izsoles publicitāte tiek nodrošināta, izvietojot paziņojumu Domes mājas lapā www.daugavpils.lv un Domes ēkā, K.Valdemāra ielā 1, Daugavpilī.

1.5. Par pretendentu var kļūt jebkura maksāspējīga juridiskā persona vai jebkura rīcībspējīga un maksāspējīga fiziskā persona.

1.6. Iesniedzot pieteikumu, pretendentam jābūt iemaksātai:

1.6.1. dalības maksai – 30,00 EUR (trīsdesmit eiro 00 centi) apmērā;

1.6.2. drošības naudai – 60,00 EUR (sešdesmit eiro 00 centi) apmērā.

Dalības maksa un drošības nauda ieskaitāma Domes kontā:

A/S “Citadele banka” Daugavpils filiāle, bankas kods PARXLV22, konts Nr.LV17PARX 0000 8500 62000, ar atzīmi:

- izsoles dalības maksa 30,00 EUR (trīsdesmit eiro 00 centi);

- izsoles drošības nauda 60,00 EUR (sešdesmit eiro 00 centi).

1.7. Izsolei iemaksātā drošības nauda, slēdzot zemes nomas līgumu, tiek izmantota līguma saistību nodrošināšanai.

1.8. Izsoles dalībnieki, kuri nav nosolījuši izsoles objektu, iesniedz Daugavpils pilsētas domei iesniegumu par drošības naudas atmaksāšanu. Drošības nauda tiek atmaksāta 5 (piecu) darba dienu laikā pēc iesnieguma saņemšanas. Dalības maksa izsoles dalībniekiem netiek atgriezta.

1.9. Pirmspēdējās augstākās cenas nosolītājam nodrošinājumu atmaksā pēc Izsoles rezultātu apstiprināšanas un līguma noslēgšanas, ja līgumu noslēdz izsoles dalībnieks, kurš ir nosolījis visaugstāko cenu.

1.10. Pretendents, kurš atbilst šo Noteikumu prasībām un piedāvā augstāko nomas maksu par nomas objektu, tiek atzīts par izsoles uzvarētāju un iegūst nomas objekta nomas tiesību uz 5 (pieciem) gadiem no nomas līguma noslēgšanas dienas.

1.11. Izsole notiek atklātā mutvārdu izsolē ar augšupejošu soli. Izsoles solis tiek noteikts 50,00 EUR (piecdesmit eiro 00 centi) apmērā. Papildus nosolītai nomas maksai gadā nomas tiesības ieguvējs maksā likumos noteiktos nodokļus (tai skaitā nekustamā īpašuma nodokli un pievienotās vērtības nodokli).

1.12. Ja solītājs, kurš ir nosolījis visaugstāko nomas maksu un noteikts par uzvarētāju izsolē, nenošlēdz līgumu Noteikumos noteiktajā termiņā, drošības nauda tam netiek atmaksāta.

II. Izsoles objekts un sākumcena

2.1. Izsoles objekts ir rezerves zemes fondā esošās zemes vienības ar kopējo platību 110 m², kadastra apzīmējums 05000030806, Daugavpilī (Valkas un 18.novembra ielu krustojums), daļas 21 m² platībā (turpmāk – Zemesgabals), nomas tiesība uz 5 (pieciem) gadiem – īslaicīgas būves-kioska novietošanai/uzturēšanai, bez apbūves tiesības (1.pielikums – Zemesgabala izvietojuma shēma).

2.2. Zemesgabala nomas mērķis – īslaicīgas būves-kioska novietošana un uzturēšana.

2.3. Persona, kura iegūst nomas tiesības iesniedz Domes Pilsētplānošanas un būvniecības departamentā saskaņošanai:

2.3.1. īslaicīgās lietošanas būves/kioska izvietojuma dokumentāciju, atbilstoši normatīvajiem aktiem, kurā uz situācijas plāna norādīta novietne ar izmēriem un platību;

2.3.2. projekta sastāvā jāiekļauj nepieciešamā aprīkojuma vai citu labiekārtojuma elementu attēli, kā arī īslaicīgās lietošanas būves/kioska krāsaina vizualizācija pilsētvidē.

2.4. Nomniekam par saviem līdzekļiem nepieciešams Zemesgabalu labiekārtot un uzturēt kārtībā, kā arī uzturēt kārtībā tam piegulošo teritoriju.

2.5. Nomniekam Zemesgabalā jānodrošina visu esošo inženiertehniskās apgādes tīklu saglabāšanu, kā arī jānodrošina ekspluatācijas dienestu darbiniekiem iespēju brīvi piekļūt inženiertehniskās apgādes tīkliem.

2.6. Zemesgabala izmantošanā ir jāievēro Zemesgabala plānā noteiktie aprūtinājumi saskaņā ar Aizsargjoslu likumā noteikto.

2.7. Zemesgabala nomas maksas sākumcena gadā ir 147,00 EUR (viens simts četrdesmit septiņi eiro 00 centi). Pievienotās vērtības nodoklis jāmaksā papildus atbilstoši Pievienotas vērtības nodokļa likumam.

III. Izsoles dalībnieki

3.1. Par izsoles dalībnieku var kļūt juridiskā vai fiziskā persona, kura pilnībā atbilst šo Noteikumu nosacījumiem.

3.2. Par izsoles dalībnieku nevar būt persona:

3.2.1. kurai ir maksājumu parādi pašvaldības un/vai valsts budžetā, kas kopsummā pārsniedz 150 eiro;

3.2.2. kura neatbilst šo Noteikumu prasībām.

IV. Pieteikuma noformēšanas kārtība

4.1. Pieteikumu kopā ar 5.1. un 5.2.punktā minētajiem dokumentiem iesniedz rakstveidā. Pieteikumam kopā ar pievienotajiem dokumentiem jābūt cauršūtam, sanumurētam un noformētam atbilstoši Ministru kabineta 04.09.2018. noteikumiem Nr.558 "Dokumentu izstrādāšanas un noformēšanas kārtība". Ja pievieno dokumenta kopiju, tai jābūt apliecinātai normatīvajos aktos noteiktajā kārtībā.

4.2. Pieteikumu paraksta izsoles pretendents vai tā pilnvarotā persona.

4.3. Visi dokumenti iesniedzami latviešu valodā. Ja dokuments ir citā valodā, tam pievieno notariāli apliecinātu tulkojumu latviešu valodā. Visiem iesniegtajiem dokumentiem, lai tiem būtu juridisks spēks, jābūt noformētiem atbilstoši normatīvo aktu prasībām.

4.4. Komisija nodrošina dalībnieku reģistrāciju. Ja pretendents nav iesniedzis visus pieprasītos dokumentus, tas netiek reģistrēts izsolei, tādēļ pretendents nav tiesību piedalīties izsolē.

4.5. Reģistrācijai iesniegtie dokumenti izsoles dalībniekiem netiek atgriezti.

4.6. Ja pieteikums nav noformēts atbilstoši šajos Noteikumos un normatīvajos aktos noteiktajām prasībām, to neregistrē un atgriež atpakaļ pretendents.

V. Pieteikuma reģistrācija un iesniedzamie dokumenti

5.1. Izsoles pretendents (juridiska persona) reģistrējoties dalībai izsolē, iesniedz:

5.1.1. izsoles pieteikumu, kurā norāda nosaukumu, reģistrācijas numuru, juridisko adresi, oficiālo elektronisko adresi vai elektroniskā pasta adresi, zemes vienības nosaukumu, atrašanās vietu, kadastra apzīmējumu un nomas laikā plānotās darbības, pretendenta pārstāvi, norādot personu identificējošos datus (ja ir);

5.1.2. dalības naudas un drošības naudas iemaksu apliecināšanu dokumentu;

5.1.3. noteiktā kārtībā apliecinātu pretendenta pārstāvja pilnvaru pārstāvēt juridisko personu;

5.2. Izsoles pretendents (fiziska persona) reģistrējoties dalībai izsolē, iesniedz:

5.2.1. izsoles pieteikumu, kurā norāda vārdu, uzvārdu, personas kodu, deklarētās dzīvesvietas adresi un citu adresi kurā persona ir sasniedzama (ja ir), oficiālo elektronisko adresi vai elektroniskā pasta adresi, zemes vienības nosaukumu, atrašanās vietu, kadastra

apzīmējumu un nomas laikā plānotās darbības, pretendenta pārstāvi, norādot personu identificējošos datus (ja ir);

5.2.2. dalības naudas un drošības naudas iemaksu apliecināšanu dokumentu;

5.2.3. personu apliecināšanu dokumenta kopiju (uzrādot oriģinālu);

5.2.4. notariāli apliecinātu pretendenta pārstāvja pilnvaru, gadījumā, ja personu pārstāv cita persona.

5.3. Izsoles dienu un laiku nosaka izsoles komisijas priekšsēdētājs.

5.4. Izsoles dalībnieks netiek reģistrēts, ja:

5.4.1. vēl nav iestājies vai jau beidzies izsoles dalībnieku reģistrācijas termiņš;

5.4.2. nav iesniegti visi šajos Noteikumos minētie nepieciešamie dokumenti.

5.5. Izsoles dalībnieki uz Zemesgabala izsoli var reģistrēties Domē, K.Valdemāra ielā 1, Daugavpilī, 7.kabinetā paziņojumā par Zemesgabala nomas tiesību izsoli, kas publicēts Daugavpils pilsētas pašvaldības mājas lapā www.daugavpils.lv, noteiktajā termiņā.

5.6. Reģistrējoties izsolei pretendents piekrīt, ka iznomātājs kā kredītinformācijas lietotājs ir tiesīgs pieprasīt un saņemt kredītinformāciju, tai skaitā ziņas par pretendenta kavētajiem maksājumiem un tā kredītreitingu, no iznomātājam pieejamām datu bāzēm.

5.7. Ar minēto dokumentu iesniegšanu uzskatāms, ka izsoles dalībnieks piekrīt Izsoles komisijas veiktajai personas datu apstrādei un piekrīt iznomāt Objektu saskaņā ar šiem izsoles noteikumiem, kā arī uzņemas atbildību par iesniegto dokumentu apliecinājumu.

VI. Kandidātu atlase

6.1. Komisija izslēdz pretendentu no dalības izsolē, ja:

6.1.1. pretendentam ir maksājumu parādi pašvaldības budžetā, VID administrēto nodokļu (nodevu) parādi, tajā skaitā valsts sociālās apdrošināšanas obligāto iemaksu parādi, kas kopsummā pārsniedz 150 eiro ;

6.1.2. pretendents nav iesniedzis visus šo Noteikumu 5.1. un 5.2.punktā noteiktos dokumentus;

6.1.3. pretendents sniedzis nepatiesas ziņas.

6.2. Pretendents, kas tiek izslēgts kandidātu atlases daļā, netiek pielaists pie dalības izsolē.

6.3. Izsoles pretendentam, kurš tiek izslēgts kandidātu atlasē dalības maksa un drošības nauda tiek atmaksāta 5 (piecu) darba dienu laikā pēc iesnieguma saņemšanas.

VII. Izsoles norise

7.1. Izsolē piedalās tikai tie pretendenti, kuri ir izpildījuši izsoles priekšnoteikumus. Izsoles rezultāti tiek publiski paziņoti uzreiz pēc solīšanas pabeigšanas.

7.2. Pirms izsoles notiek dalībnieku vai to pilnvaroto personu reģistrācija, uzrādot personu apliecināšanu dokumentu. Pilnvarotās personas papildus uzrāda pilnvaru. Izsoles dalībnieks (pilnvarotais pārstāvis) paraksta rakstveida apliecinājumu par piekrišanu izsoles Noteikumiem.

7.3. Ja izsoles dalībnieks vai tā pilnvarotā persona izsoles telpā nevar uzrādīt personu apliecināšanu dokumentu (pilnvarotā persona arī pilnvaru), tiek uzskatīts, ka izsoles dalībnieks nav ieradies uz izsoli.

7.4. Izsoles dalībniekiem tiek izsniegta kartīte ar numuru atbilstoši iesniegto piedāvājumu reģistrācijas datiem.

7.5. Izsoli vada un kārtību izsoles laikā nodrošina izsoles komisijas priekšsēdētājs vai tā prombūtnes gadījumā – izsoles komisijas priekšsēdētāja vietnieks (turpmāk - izsoles vadītājs).

7.6. Izsoles vadītājs paziņo par izsoles atklāšanu un īsi paskaidro izsoles Noteikumus, atbild uz pretendentu jautājumiem, ja tādi ir.

7.7. Gadījumā, ja kāds no pretendentiem nav ieradies (nokavējis) uz izsoli paziņojumā norādītā laikā, izsoles vadītājam ir tiesības pārceļt izsoles sākumu par 15 minūtēm vēlāk. Atkārtota izsoles sākuma pārceļšana netiek paredzēta, līdz ar to uzskatāms, ka pretendents uz izsoli nav ieradies. Neierašanās gadījumā, samaksātā drošības nauda tiek atgriezta. Dalības nauda netiek atgriezta.

7.8. Uzsākot izsoli, izsoles vadītājs paziņo Zemesgabala nomas maksas sākumcenu gadā, kā arī nosauc izsoles soli.

7.9. Ja uz Zemesgabala nomas tiesību pretendē tikai viens izsoles dalībnieks, nomas tiesību iegūst šis vienīgais izsoles dalībnieks ja viņš pārsola nomas maksas sākumcenu vismaz par vienu izsoles soli.

7.10. Solītāji solīšanas procesā paceļ reģistrācijas kartīti. Solīšana notiek tikai pa vienam izsoles solim.

7.11. Izsoles laikā izsoles vadītājs nosauc piedāvāto nomas maksu. Ja neviens no solītājiem nepiedāvā augstāku nomas maksu, izsoles vadītājs atkārti pēdējo nosolīto augstāko nomas maksu un fiksē to ar āmura piesitienu trīs reizes. Piedalīties solīšanā var līdz āmura trešajam piesitienu.

7.12. Ja vairāki solītāji reizē sola vienādu nomas maksu un neviens to nepārsola, tad priekšroka dodama solītājam, kas pieteikumu iesniedzis agrāk.

7.13. Izsolei pilnvaroto pārstāvju darbības izsolē ir saistošas izsoles dalībniekiem.

7.14. Katrs solītājs ar parakstu apstiprina savu solīto nomas maksu. Ja tas netiek izdarīts, viņš tiek izslēgts no izsoles dalībnieku saraksta.

7.15. Izsoles vadītājs paziņo izsoles rezultātus.

7.16. Komisija iesniedz izsoles rezultātus Domes priekšsēdētājam apstiprināšanai ne vēlāk kā 3 (triju) darba dienu laikā pēc izsoles.

VIII. Nenotikusi un spēka neesoša izsole

8.1. Izsole var tikt uzskatīta par nenotikušu ja:

8.1.1. nav iesniegts neviens pieteikums vai uz izsoli 15 minūšu laikā pēc izsoles sākuma nav ieradies neviens izsoles dalībnieks;

8.1.2. netiek pārsolīta izsoles sākumcena;

8.1.4. ja neviens no izsoles uzvarētājiem nenošlēdz līgumu noteiktajā termiņā.

8.2. Izsoles komisija sastāda protokolu par izsoles atzīšanu par nenotikušu.

8.3. Izsole atzīstama par spēkā neesošu, ja:

8.3.1. informācija par izsoli nav bijusi publicēta Daugavpils pilsētas domes mājas lapā;

8.3.2. tiek konstatēts, ka bijusi noruna kādu atturēt no piedalīšanās izsolē vai ja izsolē starp dalībniekiem konstatēta vienošanās, kas ietekmējusi izsoles rezultātus vai tās gaitu;

8.3.3. tiek konstatēts, ka nomas tiesības iegūst persona, kurai nav tiesību piedalīties izsolē;

8.3.4. tiek konstatēts, ka nepamatoti noraidīta kāda dalībnieka piedalīšanās izsolē vai ne pareizi noraidīts kāds pārsolījums;

8.3.5. nav ievēroti izsoles noteikumi;

8.3.6. Daugavpils pilsētas domes priekšsēdētājs nav apstiprinājis izsoles protokolu.

IX. Sūdzības par izsoles komisijas darbībām

9.1. Pretendenti var iesniegt sūdzības par izsoles komisijas darbu Domes priekšsēdētājam ne vēlāk kā 2 (divu) darba dienu laikā pēc izsoles. Ja sūdzība iesniegta pēc noteiktā termiņa, tā netiek izskatīta un tiek atgriezta iesniedzējam.

9.2. Izskatot sūdzību, Domes priekšsēdētājs pieņem vienu no šādiem lēmumiem:

9.2.1. atstāt komisijas lēmumu spēkā

9.2.2. atcelt komisijas lēmumu, izdodot rīkojumu par jaunas izsoles rīkošanu.

9.3. Domes priekšsēdētāja lēmums tiek paziņots visiem izsoles dalībniekiem.

X. Nomas līguma noslēgšana

10.1. Uzvarētājam, kurš ir nosolījis visaugstāko nomas maksu gadā, pēc apstrīdēšanas termiņa beigām, ne vēlāk kā 15 (piecpadsmit) darba dienu laikā, pēc nomas līguma projekta nosūtīšanas, ir jānoslēdz Zemesgabala nomas līgums (2.pielikums). Gadījumā, ja sūdzība ir iesniegta un ir noraidīta - nomas līgums ir jānoslēdz 15 (piecpadsmit) darba dienu laikā pēc Domes priekšsēdētāja lēmuma pieņemšanas.

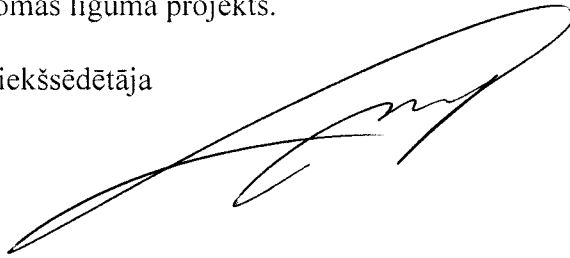
10.2. Gadījumā, ja Zemesgabala nomas līgums netiek noslēgts Noteikumu 10.1.punktā noteiktajā termiņā, nomas tiesības 10 (desmit) darba dienu laikā tiek piedāvātas iegūt izsoles dalībniekam, kurš ir piedāvājis nākamo augstāko nomas maksu pirms visaugstākās nosolītās nomas maksas.

10.3. Pretendents, kurš piedāvājis nākamo augstāko nomas maksu, atbild uz 10.2. punktā minēto piedāvājumu 10 (desmit) darba dienu laikā no tā saņemšanas. Ja pretendents piekrīt parakstīt nomas līgumu par paša nosolīto augstāko nomas maksu – līgums jāparaksta ne vēlāk kā 15 (piecpadsmit) darba dienu laikā pēc tā projekta nosūtīšanas.

Pielikumā:

- 1.pielikums – Zemesgabala izvietojuma shēma;
- 2.pielikums – Zemes nomas līguma projekts.

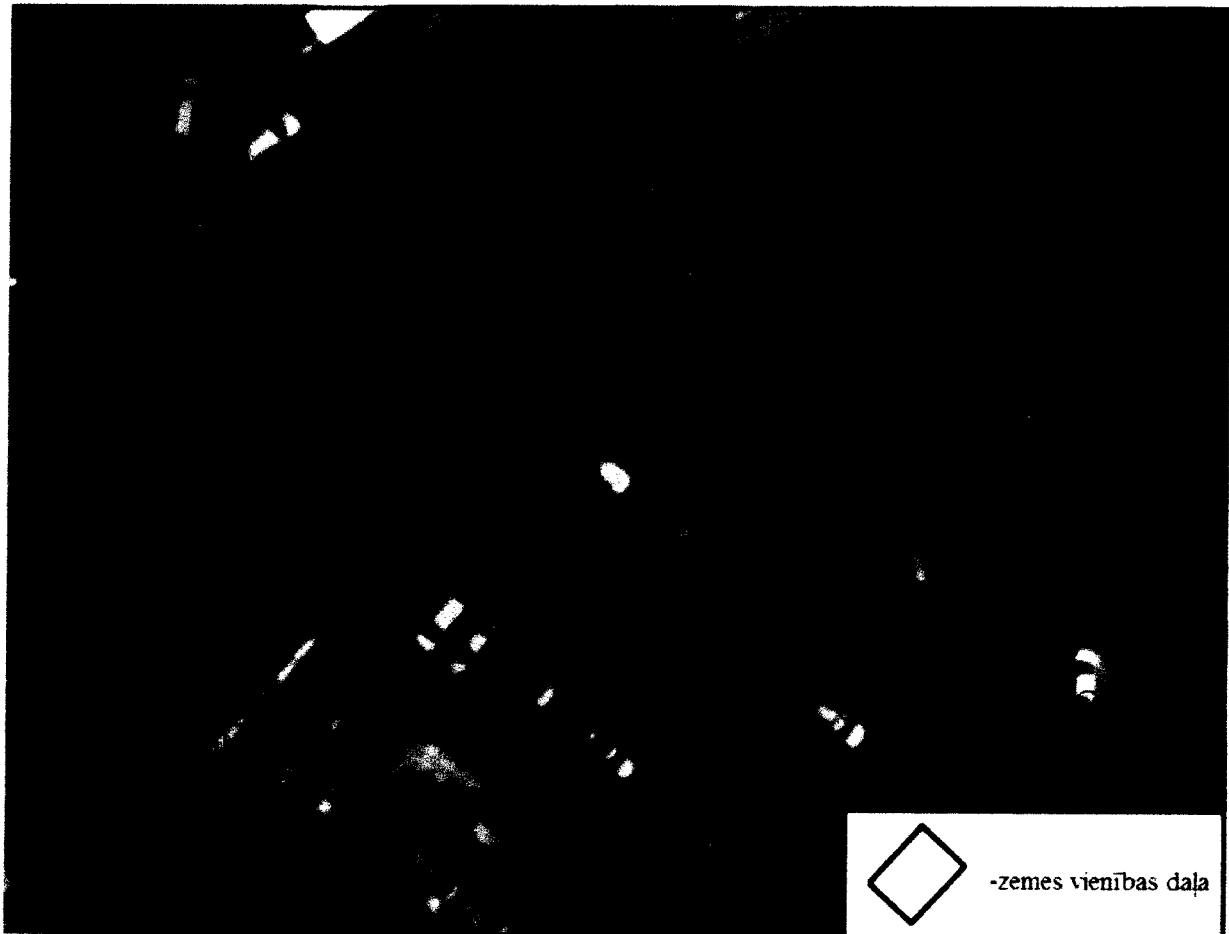
Daugavpils pilsētas domes priekšsēdētāja
I.vietnieks



I.Prelatovs

I. Ancāne

**Zemes vienības ar kadastra apzīmējumu 0500 003 0806 daļas (~21 m² kopplatībā'),
izvietojuma shēma uz Valsts zemes dienesta datu publicēšanas portāla datiem**



*Šai shēmai ir informatīvs raksturs un zemes vienības daļas novietojums un tās platība jāprecizē, veicot tās kadastrālo uzmērīšanu Ministru kabineta 2011.gada 27.decembra noteikumu Nr.1019 "Zemes kadastrālās uzmērīšanas noteikumi" noteiktajā kārtībā.

**Daugavpils pilsētas domes
Pilsētplānošanas un būvniecības departamenta vadītājas vietniece,
Pilsētas galvenā arhitekte**

M.Ancāne 65407784

I.Ancāne

**Zemes vienības, kadastra apzīmējums 05000030806,
daļas zemes nomas līgums Nr. _____**

Daugavpilī

2018.gada

Daugavpils pilsētas dome, reģistrācijas Nr.90000077325, juridiskā adrese K.Valdemāra ielā 1, Daugavpilī (turpmāk – IZNOMĀTĀJS), priekšsēdētāja I.vietnieka Igora Prelatova personā, kurš rīkojas saskaņā ar Daugavpils pilsētas pašvaldības nolikumu un likuma “Par pašvaldībām” 25.panta pirmo daļu, no vienas puses, un

_____ (turpmāk – NOMNIEKS), no otras puses, abas kopā sauktas PUSES, pamatojoties uz 20__ .gada _____ nomas tiesības izsoles protokolu Nr. ___ un Daugavpils pilsētas domes (turpmāk – Dome) nomas tiesības izsoles noteikumiem, kuri apstiprināti ar Domes 2018.gada _____ lēmumu Nr. _____, noslēdz savā starpā šāda satura zemes nomas līgumu (turpmāk – Līgums):

I. LĪGUMA PRIEKŠMETS

1.1. IZNOMĀTĀJS nodod un NOMNIEKS pieņem nomā par maksu rezerves zemes fondā esošās zemes vienības ar kopējo platību 110 m², kadastra apzīmējums 05000030806, Daugavpilī (Valkas un 18.novembra ielu krustojums), daļu 21 m² platībā (turpmāk – Zemesgabals).

1.2. Zemesgabala lietošanas mērķis – īslaicīgas būves/kioska novietošana un uzturēšana.

1.3. NOMNIEKS Zemesgabalu pieņem ar nodošanas un pieņemšanas aktu un tas ir Līguma neatņemama sastāvdaļa.

1.4. NOMNIEKAM ir zināms Zemesgabala faktiskais stāvoklis dabā un NOMNIEKS apņemas turpmāk necelt šajā sakarā pretenzijas attiecībā pret IZNOMĀTĀJU.

1.5. Līguma neatņemama sastāvdaļa ir Zemesgabala izvietojuma shēma. Zemesgabala izvietojuma robežas NOMNIEKAM dabā ierādītas un zināmas.

II. LĪGUMA DARBĪBAS TERMIŅŠ

2.1 Līgums stājas spēkā dienā, kad to paraksta pēdējā no PUSĒM un ir spēkā līdz _____, bet ne ilgāk kā līdz brīdim, kad Ministru kabinets izdod rīkojumu par rezerves zemes fondā esošās zemes vienības ierakstīšanu zemesgrāmatā uz valsts vārda vai, kad zemes vienība tiek iekļauta zemes konsolidācijas projektā vai arī tiek piešķirta īpašumā kā līdzvērtīgā zeme.

2.2. PUSES šī Līguma termiņu var pagarināt normatīvajos aktos noteiktajā kārtībā, noslēdzot par to rakstveida vienošanos. NOMNIEKAM ir pienākums rakstiski paziņot IZNOMĀTĀJAM par vēlēšanos pagarināt Līguma termiņu ne vēlāk kā 2 (divus) mēnešus pirms Līgumā noteiktā termiņa beigām.

2.3. Kopējais Līguma termiņš nedrīkst pārsniegt Publiskas personas finanšu līdzekļu un mantas izšķērdēšanas novēršanas likuma noteikto nomas līguma termiņu.

III. IZNOMĀTĀJA TIESĪBAS UN PIENĀKUMI

3.1. IZNOMĀTĀJS apņemas:

3.1.1. nepasliktināt NOMNIEKAM Zemesgabala lietošanas tiesības uz visu Zemesgabalu vai tā daļu.

3.1.2. atlīdzināt NOMNIEKAM radušos zaudējumus, ja pārkāpti Līguma 3.1.1.punktā minētie nosacījumi.

3.2. IZNOMĀTĀJAM ir tiesības:

3.2.1. kontrolēt, vai Zemesgabals tiek izmantots atbilstoši Līguma nosacījumiem;

3.2.2. prasīt NOMNIEKAM nekavējoties novērst tā darbības vai bezdarbības dēļ radīto Līguma nosacījumu pārkāpumu sekas un atlīdzināt visus radītos zaudējumus, kurus NOMNIEKS nodarījis lietojot Zemesgabalu;

3.2.3. nosūtīt NOMNIEKAM brīdinājumu, ja nomas maksājumi tiek kavēti vairāk par 15 (piecpadsmit) dienām no maksājuma termiņa iestāšanās dienas.

IV. NOMNIEKA TIESĪBAS UN PIENĀKUMI

4.1. NOMNIEKS apņemas:

4.1.1. lietot Zemesgabalu atbilstoši Līgumā noteiktajam mērķim;

4.1.2. maksāt nomas maksu Līguma noteiktajos termiņos un apmērā. Papildus nomas maksai maksāt nodokļus, kas šī līguma darbības laikā paredzēti Latvijas Republikas normatīvajos aktos;

4.1.3. ievērot zemes lietošanas ierobežojumus un apgrūtinājumus, ja tādus nosaka normatīvie akti vai saskaņā ar normatīvajiem aktiem kompetentas valsts vai pašvaldības institūcijas;

4.1.5. nepieļaut darbību, kas pasliktina vai aizskar IZNOMĀTĀJA, citu zemes lietotāju vai īpašnieku likumīgās intereses;

4.1.6. atlīdzināt kaitējumu, kas nodarīts IZNOMĀTĀJAM, citiem zemes lietotājiem, sabiedrībai vai dabai NOMNIEKA darbības un/vai bezdarbības rezultātā;

4.1.7. izmantojot Zemesgabalu, nodrošināt tā uzkopšanu un labiekārtošanu, piegulošās teritorijas uzturēšanu kārtībā nepieprasot par to atlīdzību no IZNOMĀTĀJA;

4.1.8. pirms īslaicīgas lietošanas būves/kioska novietošanas atbilstoši normatīvajiem aktiem izstrādāt un Daugavpils pilsētas domes Pilsētplānošanas un būvniecības departamenta būvvaldē saskaņot būves novietošanas dokumentāciju un krāsaino vizualizāciju pilsētvidē;

4.1.9. Zemesgabalā nodrošināt visu esošo inženiertehniskās apgādes tīklu saglabāšanu, kā arī nodrošināt ekspluatācijas dienestu darbiniekiem iespēju brīvi piekļūt inženiertehniskās apgādes tīkliem;

4.1.10. nepieļaut trešo personu nelikumīgu darbību, kā arī informēt IZNOMĀTĀJU par trešo personu rīcību, kas kaitē vai var kaitēt Zemesgabalam;

4.1.11. ne vēlāk kā 10 (desmit) dienu laikā rakstiski paziņot IZNOMĀTĀJAM par izmaiņām reģistrācijas vai personas datus (nosaukumā, adresē, bankas kontos, atbildīgo amatpersonu izmaiņā u.tml.);

4.1.12. Līguma termiņam beidzoties, vai Līguma pirmstermiņa laušanas gadījumā, par saviem līdzekļiem, nesāņemot nekādu izdevumu atlīdzību no IZNOMĀTĀJA, 2 (divu) nedēļu laikā novākt viņam piederošo būvi/kiosku, atbrīvot Zemesgabalu un sakopt to atbilstoši sakārtotas vides prasībām.

4.2. NOMNIEKAM ir pienākums saņemt visas nepieciešamās atļaujas, licences un citus saskaņojumus no kompetentām institūcijām, savas saimnieciskās darbības veikšanai Zemesgabalā, un patstāvīgi atbildēt par šo institūciju norādījumu ievērošanu un nepieciešamības gadījumā veikt pieslēgšanos pie inženiertehniskās apgādes tīkliem par saviem līdzekļiem.

4.3. NOMNIEKS nav tiesīgs nodot nomas tiesības trešajām personām bez IZNOMĀTĀJA rakstiskas piekrišanas.

V. MAKSĀJUMI

5.1. NOMNIEKS maksā IZNOMĀTĀJAM, saskaņā ar izsoles rezultātiem nomas maksu _____ EUR / _____ eiro/ gadā, pievienotās vērtības nodokļa maksājumus veicot papildus un vienlaicīgi ar šo maksājumu. NOMNIEKAM maksājumi tiek aprēķināti ar dienu, kad parakstīts pieņemšanas-nodošanas akts. Summa, ko NOMNIEKS ik ceturksni ieskaita IZNOMĀTĀJA norēķinu kontā, ir _____ EUR, pievienotās vērtības nodokļa maksājumus veicot papildus un vienlaicīgi ar šo maksājumu. Ik ceturkšņa maksājums tiek noapaļots līdz veselam centam uz augšu.

5.2. Ja maksājumi tiek kavēti, NOMNIEKS par katru kavējuma dienu maksā nokavējuma procentu 0,1% apmērā no kavētās maksājuma summas par katru nokavējuma dienu. Nokavējuma procentu samaksa neatbrīvo NOMNIEKU no Līguma saistību izpildes.

5.3. Ja NOMNIEKAM ir Zemesgabala nomas parāds, tad NOMNIEKA kārtējo maksājumu vispirms ieskaita nokavējuma procentu maksājumu dzēšanai un tikai pēc tam dzēš atlikušo nomas maksas parādu.

5.4. Zemes nomas maksa NOMNIEKAM ir jāsamaksā reizi ceturksnī ne vēlāk kā līdz 31.janvārim par I ceturksni (no 1.janvāra līdz 31.martam), līdz 30.aprīlim par II ceturksni (no 1.aprīļa līdz 30.jūnijam). līdz 31.jūlijam par III ceturksni (no 1.jūlija līdz 30.septembrim), līdz 31.oktobrim par IV ceturksni (no 1.oktobra līdz 31.decembrim).

5.5. Nomas maksu ieskaitīt IZNOMĀTĀJA norēķinu kontā:
Daugavpils pilsētas domes NC 90000077325,
A/S "Citadele banka", bankas kods PARXLV22,
konts Nr.LV93 PARX 0000 8500 6810 1.

Maksājuma mērķis: Zemes vienības, kadastra apzīmējums 05000030806, Daugavpilī, daļas noma.

5.6. IZNOMĀTĀJS nosūtot NOMNIEKAM rakstisku paziņojumu vai rēķinu, var vienpusēji mainīt nomas maksu vai citu saistīto maksājumu apmēru bez grozījumu izdarīšanas Līgumā gadījumā, ja Līguma spēkā esamības laikā saskaņā ar Latvijas Republikas normatīvajiem aktiem tiek no jauna ieviesti vai palielināti nodokļi, nodevas, ar nodokli apliekamais objekts vai tā vērtība, nomas maksas apmērs tiek koriģēts sākot ar dienu, kādā noteikta attiecīgajos normatīvajos aktos, vai ar datumu, kad mainījies nekustamā īpašuma nodokļa likme vai apmērs, vai nekustama īpašuma kadastrālā vērtība.

5.7. IZNOMĀTĀJS vienpusēji pārskata nomas maksu ne retāk ka Publiskas personas finanšu līdzekļu un mantas izšķērdēšanas novēršanas likumā noteiktajā termiņā un maina, ja pārskatītā nomas maksa ir augstāka par noteikto nomas maksu.

5.8. Pārskatītā un mainītā nomas maksa stājas spēkā trīsdesmitajā dienā pēc attiecīgā paziņojuma nosūtīšanas NOMNIEKAM.

5.9. Maksājumi tiek uzskatīti par saņemtiem ar brīdi, kad tie ieskaitīti šī līguma 5.4., 5.5.punktos norādītajos termiņā un kontā.

5.10. Puses vienojas, ka zemes nomas rēķini tiks sagatavoti elektroniskā formā, bez rekvizīta "paraksts", ar atsauci uz līgumu un nosūtīti uz NOMNIEKA norādīto e-pastu.

5.11. Citus ar Zemesgabala lietošanu saistītus maksājumus (atkritumu izvešana, apsardze utt.) NOMNIEKS apmaksā atsevišķi, patstāvīgi slēdzot attiecīgus pakalpojumu līgumus un veicot maksājumus saskaņā ar pakalpojuma sniedzēja izsniegtiem rēķiniem. Par visiem pakalpojumiem, par kuru saņemšanu NOMNIEKS ir noslēdzis līgumu tieši ar pakalpojumu sniedzēju organizāciju, NOMNIEKS norēķinās patstāvīgi, bez atlīdzības prasījuma tiesībām pret IZNOMĀTĀJU. NOMNIEKAM nav tiesību slēgt līgumu par citu pakalpojumu saņemšanu uz laikposmu, kas pārsniedz Līguma termiņu.

VI. DROŠĪBAS NAUDA

6.1. Pirms izsoles NOMNIEKS ir samaksājis drošības naudu _____ EUR (_____ eiro) apmērā.

6.2. NOMNIEKA izsolei iemaksātā drošības nauda tiek izmantota šī Līguma saistību nodrošināšanai.

6.3. Drošības nauda tiek izmantota nokavēto maksājumu un nokavējuma procentu, kā arī zaudējumu atlīdzināšanai (pilnā vai daļējā apmērā), ja zaudējumi radušies nomnieka vainas vai viņa rupjas neuzmanības dēļ.

6.4. NOMNIEKAM pēc IZNOMĀTĀJA pieprasījuma 10 (desmit) dienu laikā jāpapildina drošības naudas summa līdz sākotnējam apmēram, ja IZNOMĀTĀJS drošības naudu daļēji vai pilnīgi izlietojis šajos noteikumos noteiktajā kārtībā.

6.5. Ja NOMNIEKS gada laikā vienpusējā kārtā izbeidz Līgumu vai Līgums tiek izbeigts NOMNIEKA vainas dēļ, drošības nauda NOMNIEKAM netiek atmaksāta.

6.6. Drošības nauda tiek ieskaitīta pēdējo Līgumā noteikto maksājumu segšanai.

VII. LĪGUMA IZBEIGŠANA

7.1. IZNOMĀTĀJS tiesīgs vienpusējā kārtā izbeigt Līgumu, neatlīdzinot zaudējumus, vienu mēnesi iepriekš brīdinot NOMNIEKU ar ierakstītu vēstuli uz NOMNIEKA norādīto adresi:

7.1.1. ja NOMNIEKS nepilda Līguma 4.sadaļā minētos pienākumus;

7.1.2. ja NOMNIEKAM ir bijuši vismaz trīs Līgumā noteikto maksājumu termiņu kavējumi, kas kopā pārsniedz vienu nomas maksas aprēķina periodu;

7.1.3. ja īslaicīgā būve/kiosks netiek uzturēts pienācīgā tehniskā kārtībā un tā vizuālais izskats neatbilst saskaņotās būvniecības ieceres dokumentācijai;

7.1.3. ja Zemesgabals netiek uzturēts kārtībā;

7.1.4. ja netiek pildīti Līguma nosacījumi vai/un uz Zemesgabala tiek konstatēta patvaļīga būvniecība.

7.2. Uzskatāms, ka 7.1.punktā norādītājā kārtībā nosūtītais brīdinājums NOMNIEKAM paziņots septītajā dienā pēc ierakstītās vēstules nodošanas pastā.

7.3. Ja Līgums tiek izbeigts NOMNIEKA vainas dēļ, tad NOMNIEKS atlīdzina IZNOMĀTĀJAM visus zaudējumus un izdevumus, kas IZNOMĀTĀJAM radušies sakarā ar Līguma izbeigšanu.

7.4. Līgums uzskatāms par izbeigtu ar dienu, kad NOMNIEKAM likumā noteiktā kārtībā pasludināts maksātnespējas process, vai ierosināts tiesiskās aizsardzības process, vai uzsākts likvidācijas process, vai saimnieciskās darbības izbeigšana citu iemeslu dēļ.

7.5. IZNOMĀTĀJS ir tiesīgs, rakstiski informējot NOMNIEKU, ne vēlāk kā trīs mēnešus iepriekš, vienpusēji atkāpties no Līguma, ja ZEMESGABALS IZNOMĀTĀJAM nepieciešams sabiedrības vajadzību nodrošināšanai vai normatīvajos aktos noteikto publisko funkciju veikšanai. Tādā gadījumā, ja NOMNIEKS labticīgi pildījis Līguma saistības, viņam tiek atlīdzināti nepieciešamie un derīgie izdevumi normatīvajos aktos noteiktajā apmērā un kārtībā.

7.6. NOMNIEKS ir tiesīgs vienpusējā kārtā uzteikt Līgumu, par to rakstiski paziņojot vienu mēnesi iepriekš.

7.7. Pēc nomas termiņa beigām vai gadījumā, ja nomas Līgums tiek izbeigts NOMNIEKA vainas dēļ, NOMNIEKA ieguldītos līdzekļus IZNOMĀTĀJS neatlīdzina.

VIII. NEPĀRVARAMA VARA

8.1. Pildot saistības saskaņā ar Līgumu, tiek piemēroti vispārpieņemtie "force majeure" principi – jebkuri civiliedzīvotāju nemieri sacelšanās, karš, streiki, ugunsgrēki, plūdi, citas stihiskas nelaimes un citi tamlīdzīgi apstākļi, kas traucē Līguma izpildi un kurus PUSEM nav iespējams ietekmēt.

8.2. PUSES neatbild par Līguma saistību neizpildi vai izpildes kavējumu, ja minētā neizpilde vai nokavējums ir saistīti ar nepārvaramas varas apstākļiem.

8.3. PUSEI, kuru ietekmējuši nepārvaramas varas apstākļi, ir nekavējoties par to jāziņo otrai PUSEI (pievienojot paziņojumam visu tās rīcībā esošo informāciju par nepārvaramas varas gadījumu un šī gadījuma izraisītajām sekām) un jāpieliek visas pūles, lai mazinātu nepārvaramas varas apstākļu sekas. Ja minētie apstākļi aizkavē vai pārtrauc PUSES saistību izpildi, tad tādejādi ietekmētais saistību izpildes laiks un Līguma termiņi ir pagarināmi par laika periodu, kas vienāds ar nepārvaramas varas apstākļu darbības periodu un laiku.

8.4. Ja nepārvaramas varas apstākļu rezultātā PUSE nevar izpildīt no Līguma izrietošās saistības ilgāk par 6 (sešiem) kalendārajiem mēnešiem pēc kārtas, tad PUSEI ir tiesības izbeigt Līgumu vienpusēji, nepiemērojot Līgumā noteiktās sankcijas.

IX. NOBEIGUMA NOSACĪJUMI

9.1. Attiecības, kas nav paredzētas šajā Līgumā, tiek noteiktas saskaņā ar Latvijas Republikas likumiem un citiem tiesību aktiem.

9.2. Līgumā var veikt grozījumus un papildinājumus, ja ar šādiem grozījumiem un papildinājumiem netiek pārkāpts šā Līguma mērķis un galvenie noteikumi.

9.3. Visi Līgumā izdarītie grozījumi ir spēkā tikai tādā gadījumā, ja tie noformēti rakstiski, apstiprināti ar abu līgumslēdzēju PUŠU parakstiem un pievienoti Līgumam, kļūstot par Līguma neatņemamu sastāvdaļu.

9.4. Noslēdzot šo Līgumu NOMNIEKS piekrīt, ka IZNOMĀTĀJS apstrādā un uzglabā NOMNIEKA personas datus, kas nepieciešami šā Līguma noteikumu izpildei, atbilstoši normatīvo aktu prasībām.

9.5. Domstarpības starp līgumslēdzējām pusēm un attiecības, kas saistītas ar šā Līguma izpildi, tiek risinātas sarunu ceļā. Ja vienošanās netiek panākta, strīds ir risināms Latvijas Republikas tiesā.

9.6. Līgums sagatavots un parakstīts divos oriģināleksemplāros ar vienādu juridisku spēku. Pa vienam eksemplāram izsniegts katram līgumslēdzējam.

XI. LĪGUMSLĒDZĒJU REKVIZĪTI UN PARAKSTI

IZNOMĀTĀJS

Daugavpils pilsētas dome
reģ. Nr.90000077325
K.Valdemāra ielā 1, Daugavpilī
norēķinu konta
Nr.LV93PARX0000850068101
A/S "Citadele banka"

Daugavpils pilsētas domes
priekšsēdētāja I.vietnieks
I.Prelatovs

(paraksts)

NOMNIEKS

(paraksts)